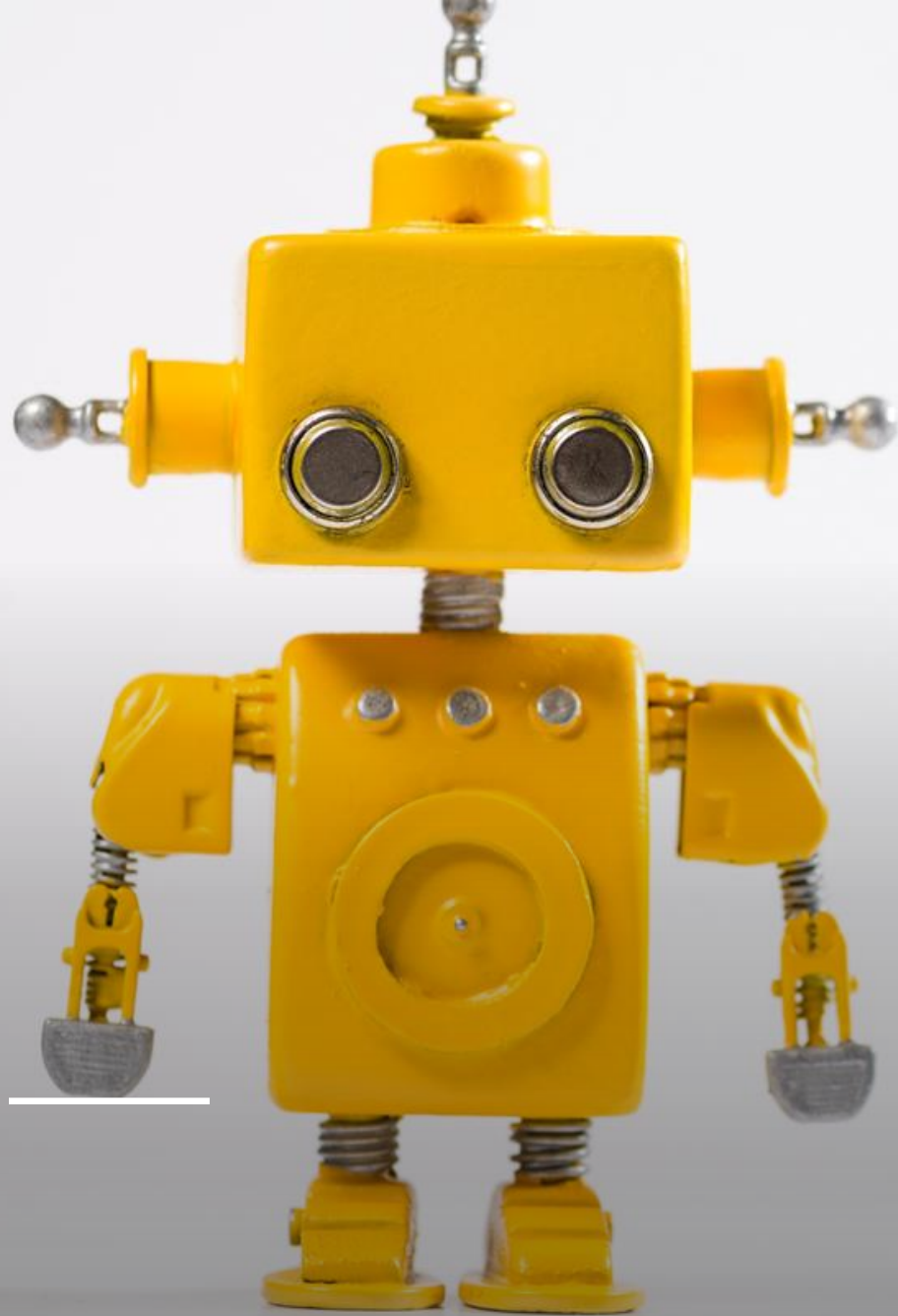




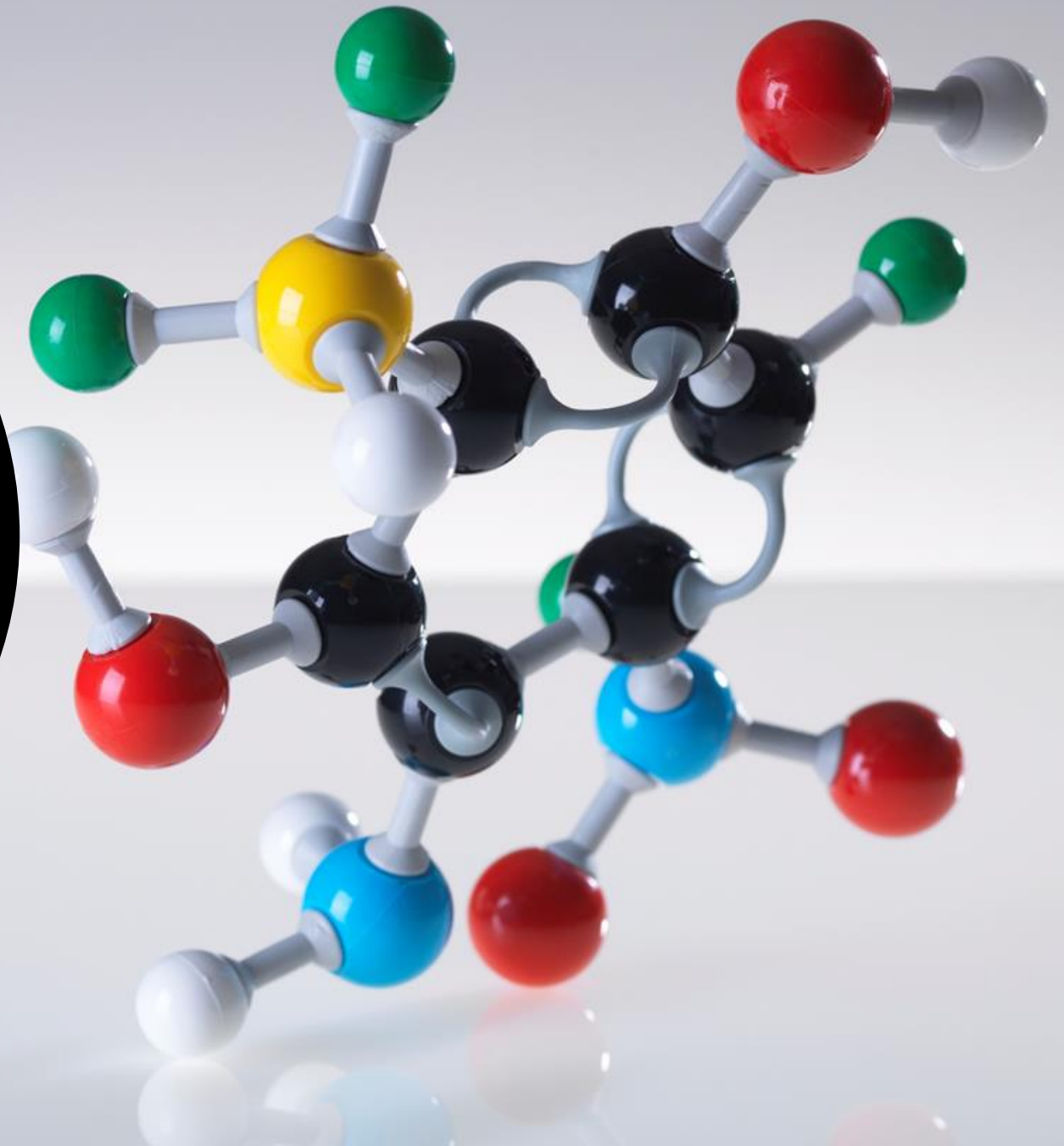
AI Act: Erklärt für KMU



AI ACT: ERKLÄRT FÜR KMU

Ursula Illibauer
Bundessparte Information & Consulting,
WKÖ

EINLEITUNG



*„WIR HABEN DEN COMPUTER UND DIE KÜNSTLICHE
INTELLIGENZ ERFUNDEN, WEIL DER MENSCH DEM
MENSCHEN EIN ÄRGERNIS IST,“*

*KONRAD PAUL LIESSMAN,
AUS SEINEM NEUEN BUCH
"WAS NUN? EINE PHILOSOPHIE DER KRISE"*

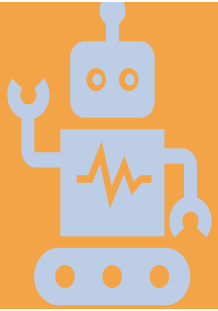
WAS IST K.I.

- Definition „K.I.-System“ (Art 3 Z 1 AIA):

„KI-System“ ein maschinengestütztes System, das für einen in unterschiedlichem Grade autonomen Betrieb ausgelegt ist und das nach seiner Betriebsaufnahme anpassungsfähig sein kann und das aus den erhaltenen Eingaben für explizite oder implizite Ziele ableitet, wie Ausgaben wie etwa Vorhersagen, Inhalte, Empfehlungen oder Entscheidungen erstellt werden, die physische oder virtuelle Umgebungen beeinflussen können

WAS IST K.I.

- Basis: OECD-Definition
- einheitliche Definition, um Rechtsicherheit herzustellen??
- bringt viele Probleme in der Praxis (wann bereits K.I., wann eigentlich nur automatisierte Verarbeitung)



KI oder Digital?

- KI-Definition prüfen
- iZ ist es noch keine KI
- interne Vorgaben beachten



Darf ich...?

- Bin ich Anbieter oder Betreiber?
- Risikoeinschätzung
- interne Vorgaben beachten
- Datenschutz- / Urheberrecht- / Cybersecurity-Vorgaben prüfen
- Ergebnis prüfen („Human in the loop“, Faktencheck, Biascheck)



Soll ich...?

- Macht es Sinn im konkreten Fall KI zu verwenden?
- regelmäßige Evaluierung
- interne Vorgaben und Feedbackprozesse einführen

WIE GEHE ICH VOR?



LEGAL



ECG /
DSA

Urheber-
recht

DSGVO /
DSG / TKG
/ ePrivacy

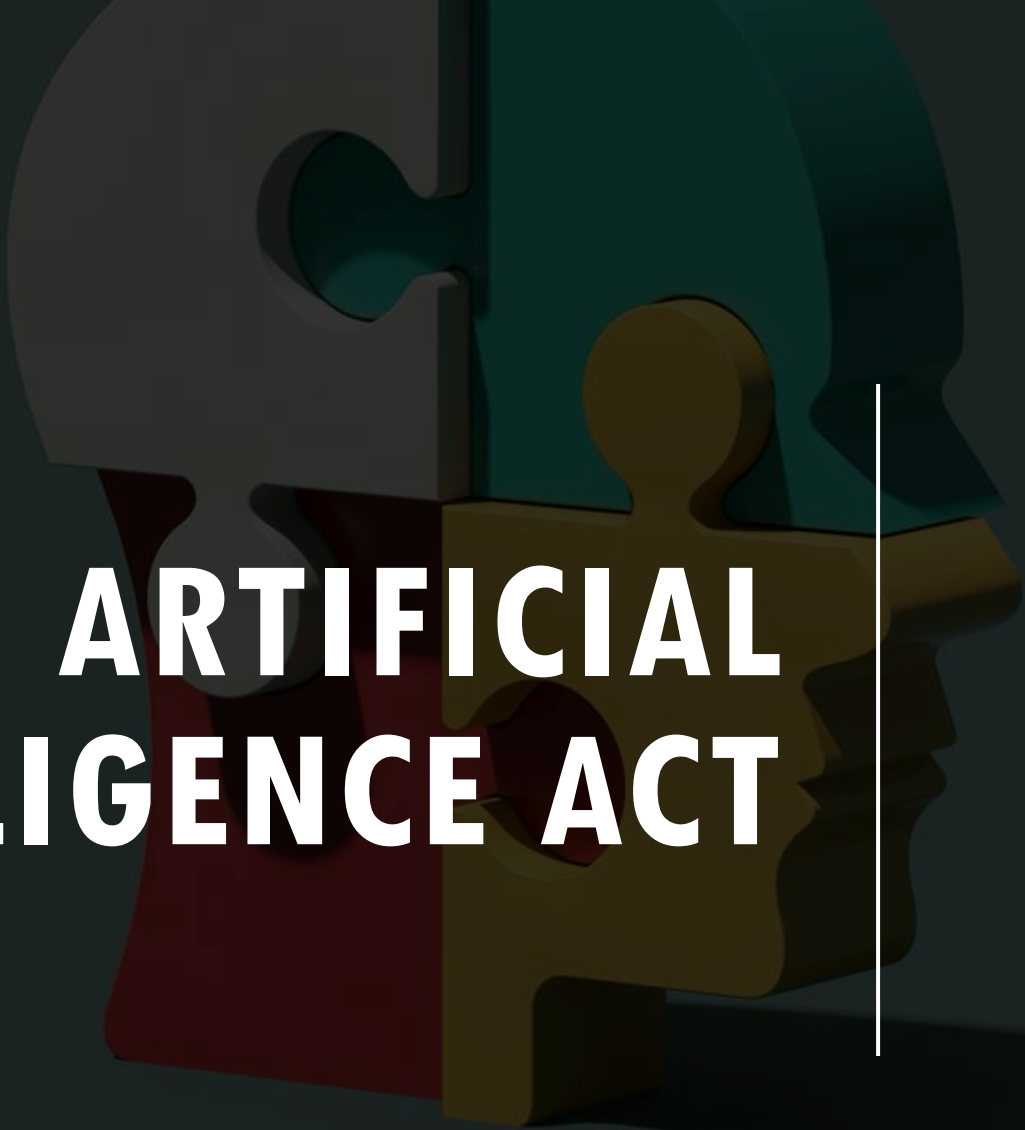
DGA /
DA

Ethik-
standards /
Grund- und
Menschen-
rechte

Medizin-
produkte,
Transport,
Straf-
verfolgung

ArbVG,
BV, KV

(Produkt-)
Haftung

A 3D puzzle forming a human head silhouette. The puzzle pieces are in shades of grey, teal, and gold. Inside the head silhouette, there is a smaller gold puzzle piece shaped like a person. The background is dark grey.

ARTIFICIAL INTELLIGENCE ACT

WARUM REGULIERUNG?

- plötzliche und rasante Entwicklung („Chat GPT Dilemma“)
- Regulierung hat das Ziel „Risiken für Gesundheit, Sicherheit und Grundrechte anzugehen und demokratische Werte, Rechtsstaatlichkeit und die Umwelt zu schützen, soll aber gleichzeitig auch Forschungs- und Industriekapazitäten stärken“ (Europäische Kommission, [Europäischer Ansatz für künstliche Intelligenz](#))
- gemeinsames Handeln, um Chancen von K.I. in Europa zu nutzen
- Gefahren erkennen, definieren, bändigen
- Rechtsicherheit für Anbieter, Betreiber, Nutzer

KI - G E S E T Z

- Verordnung zur Festlegung harmonisierter Vorschriften für Künstliche Intelligenz (Gesetz über Künstliche Intelligenz oder kurz „**K.I. Gesetz**“ oder Artificial Intelligence Act oder kurz „A.I.-Act“)
- Veröffentlichung im [Amtsblatt](#) am 12.7.2024

Überblick über die wichtigsten Bestimmungen, die erst nach und nach Gültigkeit erlangen

Inkrafttreten



01.08.2024

+6
Monate
02.02.2025

- Verbotene KI-Praktiken
- KI-Kompetenz (Literacy)

- General Purpose AI
- Notifizierungsstellen
- Governance
- Strafen



+12
Monate
02.08.2025

- Hochrisiko-KI-Systeme (Anhang III)
- KI-Systeme mit geringem und minimalem Risiko
- KI-Reallabore einsatzbereit
- sonstige Verpflichtungen

+24
Monate
02.08.2026

- Hochrisiko-KI-Systeme (Anhang I)



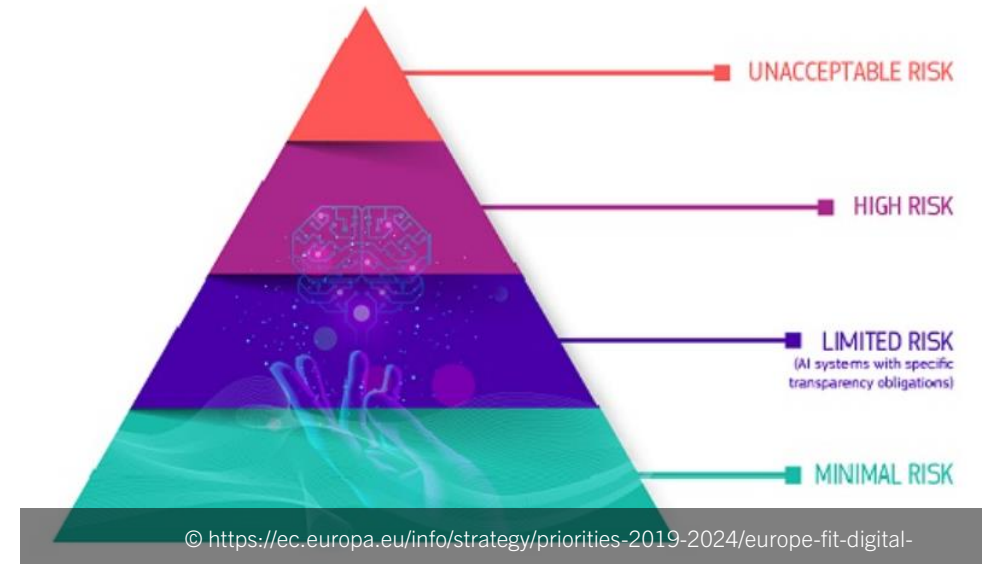
+36
Monate
02.08.2027



RISIKOEINSCHÄTZUNG

AUF EINEN BLICK

- **Klassifizierung** von KI-Systemen
- **risikobasierter, horizontaler Ansatz** mit unterschiedlichen Vorgaben je Risiko sowie
- unterschiedliche Regelungen für Anbieter und Betreiber hinsichtlich
- Kompetenz, Transparenz, Dokumentation, Konformitätsbewertung und Aufsicht



RISIKOKLASSIFIZIERUNG

- Unterscheidung zwischen **4 Risikostufen**:
 1. **Inakzeptables Risiko**: verbotene K.I., steht im Widerspruch zu den Werten der Europäischen Union, massive Eingriffe in Privatsphäre oder massives Ausnutzen von Schwachpunkten
 2. **Hohes Risiko**: erlaubt, aber sehr hohe Anforderungen an Zulässigkeit, viele Verpflichtungen
 3. **Begrenztes Risiko**: kann durch Transparenzanforderungen gehandhabt werden
 4. **Minimales oder kein Risiko**: keine zusätzlichen Verpflichtungen

KOMPETENZ

KOMPETENZ

- abgestufte „Kompetenz-Verpflichtungen“ seit 2.2.2025 (für Entwicklung, Betrieb, Einsatz)
- „Die Anbieter und Betreiber von KI-Systemen ergreifen Maßnahmen, um nach besten Kräften sicherzustellen, dass ihr Personal und andere Personen, die in ihrem Auftrag mit dem Betrieb und der Nutzung von KI-Systemen befasst sind, über ein ausreichendes Maß an KI-Kompetenz verfügen, wobei ihre technischen Kenntnisse, ihre Erfahrung, ihre Ausbildung und Schulung und der Kontext, in dem die KI-Systeme eingesetzt werden sollen, sowie die Personen oder Personengruppen, bei denen die KI-Systeme eingesetzt werden sollen, zu berücksichtigen sind“
- **Kompetenz** = Fähigkeiten, die Kenntnisse und das Verständnis, die es Anbietern, Betreibern und Betroffenen unter Berücksichtigung ihrer jeweiligen Rechte und Pflichten im Rahmen dieser Verordnung ermöglichen, KI-Systeme sachkundig einzusetzen sowie sich der Chancen und Risiken von KI und möglicher Schäden, die sie verursachen kann, bewusst zu werden

KOMPETENZ

Themen (s. auch [AI-Act: KI-Kompetenz | KI-Servicestelle der RTR | RTR | RTR](#)):

1. **Allgemeine digitale Kompetenz** (Kenntnis der jeweiligen Unternehmensstrategie, sowie angrenzender Richtlinien, sowie der Ansprechpersonen, Basiswissen [digitaler Kompetenz](#), Informationen suchen und kritisch hinterfragen, Digitale Technologien für den Arbeitsalltag nutzen)
2. **K.I. Funktionsweise** (Verständnis von KI und deren Anwendungsbereich, Funktionsweise und Beispiele für KI-Einsatz, Innovationsmöglichkeiten durch KI, einhergehende Arbeitserleichterungen)
3. **K.I. Anwendung** (Besonderheiten der Arbeitsweise von KI, insbesondere etwa hinsichtlich Bias, Halluzinationen, Bedeutung von Trainingsdaten, Hinweise zur Nutzung der konkret im Unternehmen eingesetzten KI-Systeme)
4. **K.I. und Unternehmenskommunikation** (Nutzerschulungen, Möglichkeiten zum Erfahrungsaustausch, unternehmensinterne Best Practices, Prompting-Workshops beim Einsatz von Text-KI)
5. **K.I. und Recht** (K.I. Recht, Datenschutz, Arbeitsrecht, Urheberrecht)

HAFTUNG



STRAFEN K.I. VERORDNUNG

- hohe Strafen ab 2.8.2025
- bis zu 35 Mio. EUR oder
- 7 Prozent des gesamten weltweiten Vorjahresumsatzes möglich
- allerdings wird Dialog, Beratung und Abmahnung wie üblich vorrangig erfolgen ("Beraten statt Strafen")

HAFTUNG ALLGEMEIN

- keine KI-Haftungs-Richtlinie von der EU
- **Haftung** etwaig über neue [Produkthaftungs-Richtlinie](#)
 - Software als Produkt, unabhängig davon, ob
 - auf einem Gerät gespeichert oder über ein Kommunikationsnetz oder Cloud-Technologien abgerufen oder durch ein Software-as-a-Service-Modell bereitgestellt.
 - **Auch:** KI-Anwendungen
 - **Ausnahme:** freie und quelloffene Software, die außerhalb einer Geschäftstätigkeit entwickelt oder bereitgestellt wird,
 - **Folge:** verschuldensunabhängigen Haftung für fehlerhafte Produkte auf Schadenersatz für Körperverletzungen, Sachbeschädigungen (außer Produkt selbst) außerhalb der beruflichen Verwendungszwecke

HAFTUNG ALLGEMEIN

- ansonsten Haftung über allgemeine zivilrechtliche Regelungen im Schadenersatz
- **Arbeitgeber:innen haften für ihre Mitarbeitenden** (Regressmöglichkeit bis zur Dienstnehmer:innen-Haftpflicht-Privilegierung)
- mögliche Haftung auch aus **Urheberrecht** (Beseitigung, Vernichtung, Benützungsentgelt, Schadenersatz,...) und **Datenschutz** (Schadenersatz, Unterlassung, Verwaltungsstrafen nach DSGVO bis zu 20 Mio oder 4% des weltweiten Konzernumsatzes des vorangegangenen Geschäftsjahres,...)

A photograph of a dense crowd of umbrellas during a heavy rain. The umbrellas are mostly dark grey or black, with one prominent red umbrella in the lower-left foreground. The rain is falling vertically, creating a sense of motion and atmosphere. The background is a dark, textured wall, possibly made of stone or concrete. The overall mood is somber and protective.

KI UND DATENSCHUTZ



ACHTUNG!

DSGVO nach wie vor anwendbar, dh Profiling iSd Art 22 DSGVO,
Informations- und Einwilligungspflichten, Datensicherheitsmaßnahmen etc

K.I. UND DATENSCHUTZ



K.I. UND DATENSCHUTZ



K.I. UND DATENSCHUTZ

RECHTSSTREIT

Falsches Geburtsdatum in ChatGPT – ein Verstoß gegen den Datenschutz?

CHECKLISTE / EMPFEHLUNGEN

- ✓ **betriebliche Lizenz** erwerben
- ✓ **Auftragsverarbeitungsverträge einbinden** (um Weitergabe der Daten und Weiterverwendung der Daten abzusichern)
- ✓ **Datentransfer** aus der EU / aus dem EWR wenn möglich vermeiden, ansonsten absichern (vgl. [Internationaler Datenverkehr DSGVO: Drittstaaten – WKO](#))
- ✓ **geschützte Umgebung** schaffen, wenn Risiken bestehen (Achtung: KI-Agenten)
- ✓ **interne Vorgaben einhalten** (insb IT- und Datensicherheitsvorgaben)
- ✓ **in Datenschutzerklärungen einbinden** (als Auftragsverarbeitung)

The image features a minimalist, abstract design. A large yellow shape, resembling a stylized 'V' or a folded piece of paper, is set against a light blue background. A solid red circle is positioned in the lower-left quadrant of the yellow shape. The text 'KI UND URHEBERRECHT' is centered horizontally across the red circle and the yellow background, rendered in a clean, white, sans-serif font.

KI UND URHEBERRECHT



Sind K.I. Werke urheberrechtlich geschützt?

GELTENDES RECHT

- Werke sind eigentümliche geistige Schöpfungen auf den Gebieten der Literatur, der Tonkunst, der bildenden Künste und der Filmkunst
- Urheber eines Werkes ist, wer es geschaffen hat
- Ideen sind nicht urheberrechtlich geschützt



K.I. SOFTWARE



PROMPTS



K.I. GENERIERTE
ERGEBNISSE

AGENCY:

U.S. Copyright Office, Library of Congress.

ACTION:

Statement of policy.

SUMMARY:

The Copyright Office issues this statement of policy to clarify its practices for examining and registering works that contain material generated by the use of artificial intelligence technology.

<https://www.federalregister.gov/documents/2023/03/16/2023-05321/copyright-registration-guidance-works-containing-material-generated-by-artificial-intelligence>

Author:

Person Name RAGHAV Artificial Intelligence Painting App
Original Address: 31/42 Punjabi Bagh West New Delhi
110026
India
Current Address: Same as original address.

Person Name Ankit Sahni
Original Address: 31/42 Punjabi Bagh West New Delhi
110026
India
Current Address: Same as original address.

<https://haerting.de/wissen/usa-kein-urheberrecht-fuer-ki-generierte-bilder/>

ENTSCHEIDUNGEN

- AG München, Endurteil v. 13.02.2026 - 142 C 9786/25: kein Urheberrechtsschutz für Bilder, die mit KI generiert wurden



Abbildung: Die streitgegenständlichen Logos

© Taylor Wessing: [Erneut kein Urheberrechtsschutz für KI-generierten Output](#)

EMPFEHLUNG

- urheberrechtlicher Schutz **im Einzelfall abzuwägen** / in der EU Tendenz „kein Schutz“
- **alternativ:** KI generierte Inhalte selbstständig „manuell“ (menschlich) adaptieren / bearbeiten („Eigenleistung“ hinzufügen, Prompts allein zu wenig)
- **Vertragliche Vereinbarung des Werkschutzes** von KI generierten Inhalten
- AGB Klauseln adaptieren



Können durch K.I.-Systeme Urheberrechte und Rechte geistigen Eigentums verletzt werden?

Midjourney und Co: Künstlerinnen klagen KI-Firmen wegen Urheberrechtsverletzung

In den USA gibt es eine Sammelklage gegen Stability AI, Midjourney und die Kunstplattform Deviant Art. Die Klägerinnen verlangen Schadenersatz

8+ KI-PROGRAMM VON OPEN AI

Es geht um mehr als Scarlett Johanssons Stimme

URHEBERRECHT

Klage gegen Stability AI auf dem Weg vor Gericht

Die KI von [Stable Diffusion](#) soll gegen Urheberrechte verstoßen. Die Klage darf wohl verhandelt werden, der Richter ist aber wenig überzeugt.

Alles nur geklaut? Midjourney in der Kritik

Künstler fordern Ende der "räuberischen KI-Praktiken"

Bilder mit Wasserzeichen verwendet

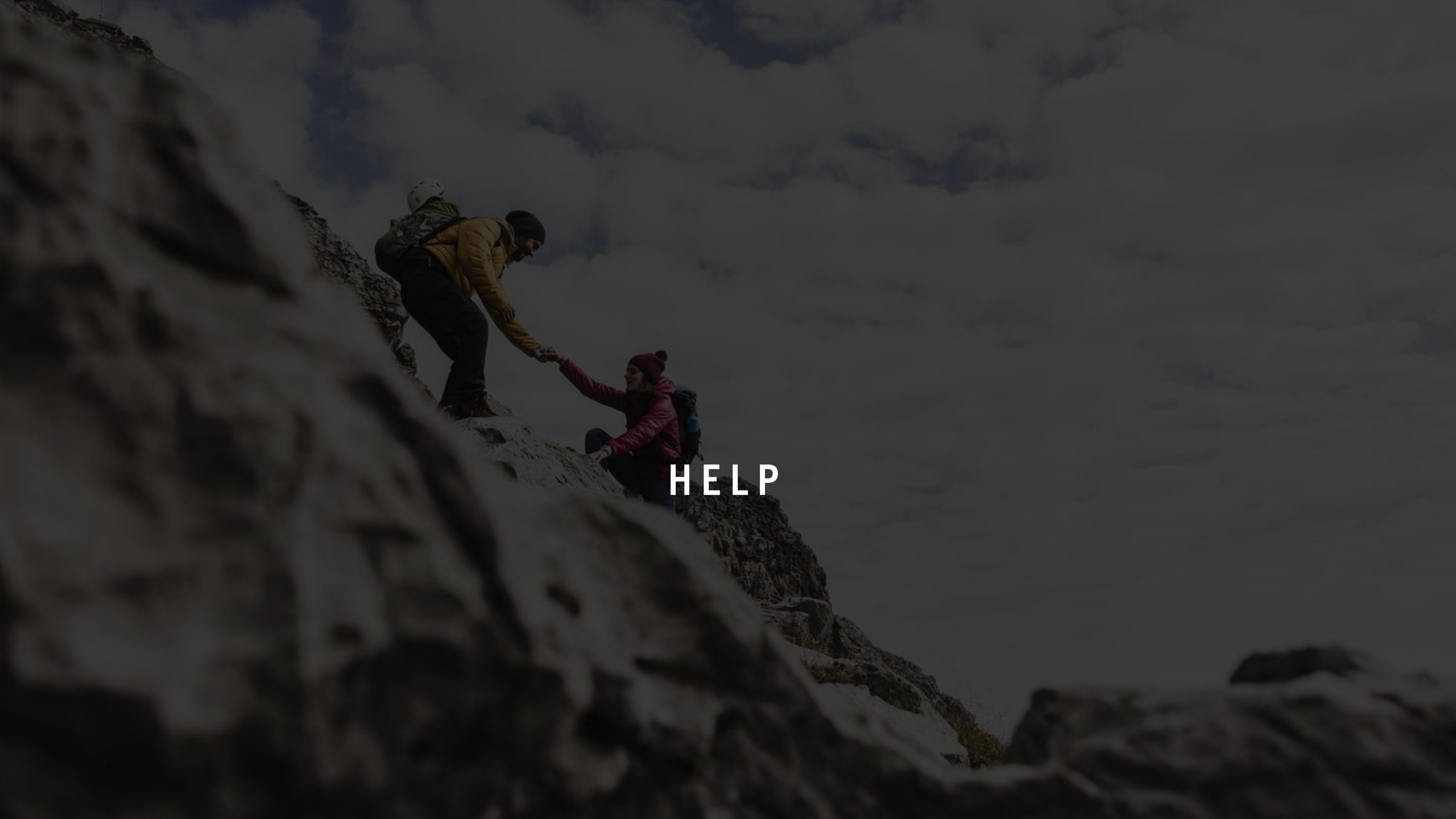
Getty Images, eine große Bildagentur aus den USA, *klagt* ganz konkret Stability AI, die Macher von Stable Diffusion. Die KI-Software war offenbar mit Bildern der Agentur gefüttert worden. Als Beweis dafür soll gelten, dass die KI-generierten Bilder teils mit „**Getty-Wasserzeichen**“ ausgespuckt werden (siehe Bild oben). Getty unterlegt die Vorschau-Bilder auf seiner Website immer mit einem derartigen Wasserzeichen. Wenn die Bilder lizenziert werden, werden sie den Abnehmern ohne Wasserzeichen zur Verfügung gestellt. Abnehmer sind etwa Zeitungen, Zeitschriften, Werbeagenturen, Online- oder andere News-Publikationen.

ENTSCHEIDUNGEN

- erste Entscheidungen in Europa sehr konservativ
- zB Urteil GEMA gegen Open AI LG München vom 11.11.2025 Az. 42 O 14139/24 ([Pressemitteilung 11/2025 - Bayerisches Staatsministerium der Justiz](#))
 - Nutzung von Liedtexten verstößt gegen das Urheberrecht
 - Klage der deutschen Verwertungsgesellschaft Gema
 - wegen neun Liedern geklagt ("Atemlos", "Männer" von Herbert Grönemeyer, "Über den Wolken" von Reinhard Mey und "In der Weihnachtsbäckerei" von Rolf Zuckowski)

OK... ALSO?

- K.I. Output kann Urheberrecht oder sonstige geistige Eigentumsrechte verletzen (Datenset selbst)
- K.I. Output kann Vertragsverletzung begründen (zB Gratisversion berechtigt nicht zur kommerziellen Nutzung)
- K.I. Output kann Datenschutz / Persönlichkeitsrechte verletzen (Fotografien, Stimmen, zB Deepfakes)
- **Achtung** bei Prompts / Input (zB Hochladen von Bildern) und
- **Achtung** bei Verwendung von K.I. generiertem Material
- Andenken von **Haftungs(ausschluss)klauseln in Verträgen** / AGB (Ausschluss der Haftung für durch K.I. erstelltes Material, wenn K.I. Tool Vertragsinhalt wurde)
- Klarstellungen im Vertrag selbst (welches Tool im Einsatz / was wird geleistet, was nicht / Nach-Bearbeitungen / von Kund:innen bereitgestelltes Material)



HELP

K.I.-GUIDELINES FÜR KMU

- WKO-Leitfaden mit Empfehlungen und Anleitungen zum positiven Umgang mit künstlicher Intelligenz

***„Der Aufstieg einer leistungsstarken KI
wird entweder das Beste oder das Schlimmste sein,
was der Menschheit je widerfahren ist.“***

Stephen Hawking, Physiker († 2018)

LEITFÄDEN IN ORGANISATIONEN

- **ORF:** [orf_ki_guidelines_februar_2025.pdf](#)
- **Deutsche Telekom:** [Leitlinien für Künstliche Intelligenz | Deutsche Telekom](#)
- **Universität Wien:** [Guidelines "Umgang mit KI in der Lehre": Handbuch für Lehrende der Universität Wien - Universität Wien](#)

FRAGEN KLÄREN

- Status Quo erheben und Ziele definieren
- Einsatz von K.I.-Systemen fördern oder verbieten?
- Sensibilisierung und Information der Mitarbeitenden
- Möglichkeiten zum Training anbieten
- K.I.-Guidelines im Unternehmen entwickeln (zB Muster der WKO)
- Feedbackprozesse einführen

FRAGEN KLÄREN

- **Datenschutz und Datensicherheit prüfen**
 - personenbezogene Daten?
 - Geschäfts- und Betriebsgeheimnisse?
 - Grundlagen und mögliche Folgen prüfen
 - K.I.-Tool aus der EU / dem EWR?
 - „menschliche“ Überprüfung an letzter Stelle (abschließende Entscheidungsfindung durch „Mensch“)

FRAGEN KLÄREN

- **Urheberrechte und Rechte geistigen Eigentums prüfen**
 - dürfen die Ergebnisse verwendet werden?
 - muss zitiert werden? (wenn ja, was?)
 - Lizenzierungen beachten (auch bei open source!)

FRAGEN KLÄREN

- **Mitarbeiter:innen**
 - informieren / schulen
 - wissen, wo sie sich hinwenden können / nachlesen können
 - auf allf. Probleme (Datenschutz, Geheimhaltung, Urheberrecht) hinweisen

FRAGEN KLÄREN

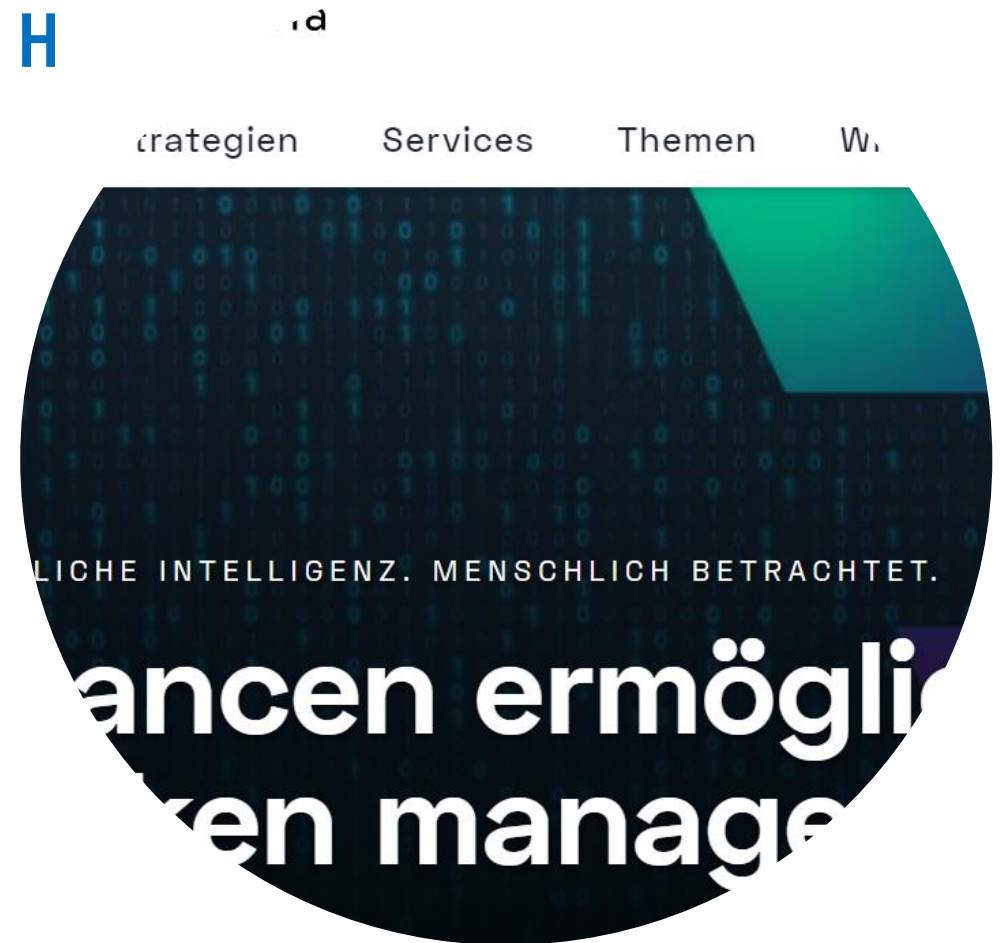
- Allgemein
 - K.I. als solche kennzeichnen
 - Prüfen auf allf. Bias
 - Faktenchecks durchführen
 - Einsatz von K.I. auf Sinnhaftigkeit prüfen (und allf. auch wieder verwerfen)

FRAGEN KLÄREN

- AP und Kontakt in Organisationen einrichten
- Haftung nicht speziell geregelt (K.I. Haftungsrichtlinie ist fallen gelassen worden)
- mögliche Haftung aus Produkthaftung (Software als Produkt) für Hersteller, Importeure, Händler oder Produktsicherheit
- Haftung für Verwender denkbar (zB Urheberrechtliche Nutzung)
- Anbieter von K.I. mitunter für fehlerhafte Ergebnisse haftbar (Disclaimer irrelevant, konkrete Formulierung jedoch schon)

KI-SERVICESTELLE ÖSTERREICH

- Servicestelle für Künstliche Intelligenz in der Rundfunk und Telekom Regulierungs-GmbH (RTR)
- Wesentliche Aufgaben der K.I.-Servicestelle liegen darin, Transparenz und Rechtssicherheit sicherzustellen und die Chancen und Innovationen für Unternehmen nutzbar zu machen
- K.I.-Servicestelle soll in einem weiteren Ausbauschnitt in eine KI-Behörde übergehen
- K.I.-Behörde wird eine Behörde mit Servicecharakter.




VIELEN DANK!


Mag. Ursula Illibauer
Bundessparte Information und Consulting
E ursula.illibauer@wko.at
T +43 (0)5 90 900 3151
www.wko.at/ic/ / www.it-safe.at

Contact

Training & Skills Development

AI Factory Austria AI:AT
Karl-Farkas-Gasse 22
1030 Vienna, Austria

 training@ai-at.eu
info@ai-at.eu

 ai-at.eu

 [@ai-factory-austria](https://www.linkedin.com/company/ai-factory-austria)



Funded by



EuroHPC
Joint Undertaking



Funded by
the European Union

 Federal Ministry
Innovation, Mobility
and Infrastructure
Republic of Austria

under discussion with



AI Factory Austria AI:AT has received funding from the European High-Performance Computing Joint Undertaking (JU) under grant agreement No 101253078. The JU receives support from the Horizon Europe Programm of the European Union and Austria (BMIMI / FFG).

